



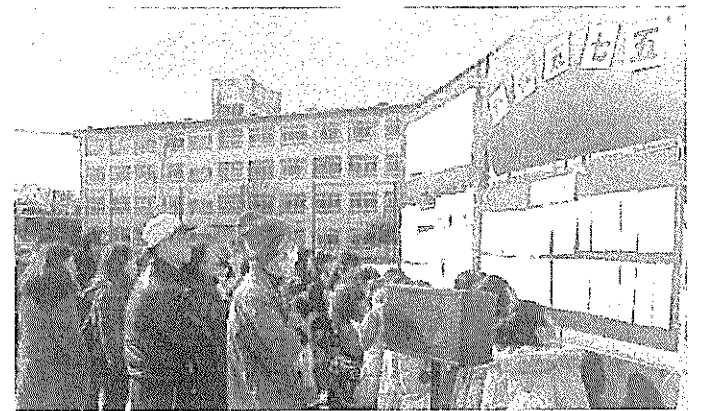
・2016年の新春を飾る「鈴が峰町とんどまつり」が1月10日(日)鈴が峰小学校のグラウンドで開かれた。

今年から、5年生と6年生は「児童実行委員」として自主的参加となり、5年生8人は当日の「新春五七五」の運営、6年生14人が前日の準備作業・当日は司会進行、うどんやぜんざいの販売手伝いなどに参加していた。お蔭で難なく終わることが出来ました。

大人と子供約70人による前日の準備作業は上の写真の通り。市営南1・2の南側にある竹やぶから、切り出した竹をかついでセブンの前を通り校庭までの道のりを何度も往復していた。特筆すべきは、井口台中学校から4人の先輩が駆け付け、指導役を務めていたこと。6年生の時に体験した役割を、後輩たちに伝えていたのだ。学校が目指した、児童の地域行事への積極的参加が実を結んでいた。

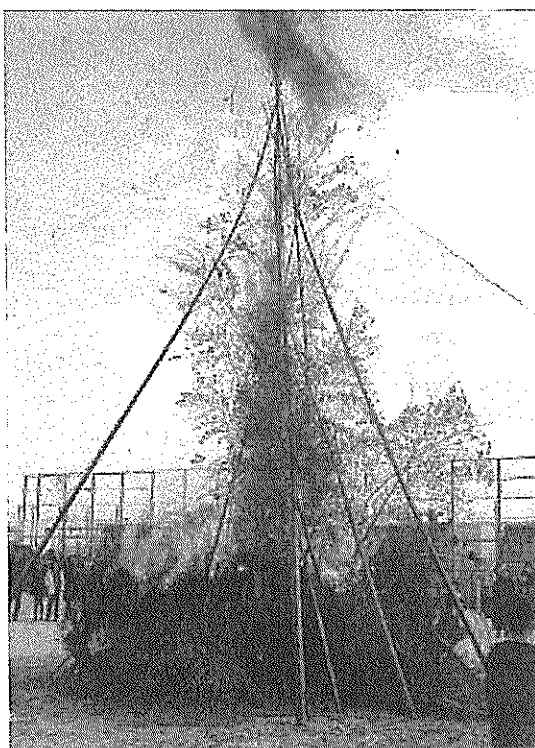


スタートを待つ参加者たち



この日の朝9時半から一分おきにスタートしていった「ウォークラリー」には、29組・101名が参加、町内を歩きチェックポイントのクイズに回答し、設定タイムに近いチームが入賞するという「頭と体力」を求められるゲームである。

- 優勝は 花田チーム
  - 2位は Smile
  - 3位は ふくはら家
  - そして 当日賞 川田チーム
  - ブービー さいきょうバスターズ
- でした。



写真提供：鈴が峰小学校

今年から5年生が担当した「新春五七五」には、児童と当日参加の大人の俳句が貼り出され、思い思いに気に入った俳句にシールを貼っていった。

- 子どもの部の大賞は、36点、古武家美夢さんの  
**上むいて 新たな未来へ さあ行こう**
  - 2位は、21点、石い きおさんの  
**さむい冬 つばきがさくよ 冬の花**
  - 3位は、16点、平田はるのさんの  
**つばきはね きれいな花びら 重ねてる**
- また、大人の部の大賞は、公民館の下山さんの  
**初日の出 神も漕ぎ出す くもの海**  
 が選ばれ、それぞれ、賞品が贈られました。  
 選には漏れましたが、小学生のほほえましい一旬  
**あれなんだ 今年が少ない お年玉**

すっきりしたゴミ収集場～グリーンタウン～

このたび、グリーンタウンの一部のゴミ収集個所に、折りたたみ式のゴミBOXを設置することができました。このゴミBOXは、広島市の「ゴミニティ活動支援」という施策(H27.8.15号の市民と市政)を活用したものです。カラスやネコにゴミを荒らされることなく、安心して出せるようになりました。(寛川)



27年8月15日号市民と市政の記事を見るにはインターネットで検索 ①広島市広報紙と入力、②広島市-広報を選択 ③バックナンバー27年④27年8月15日号 ⑤PDF版はこちら ⑥そして「2面」を選択してたどりつく。  
“ゴミ”ニティ活動を支援しますの見出しで、家庭ごみ収集のためのステーションに管理用具無償貸与、ボックス購入費の補助制度などを紹介。

ふれあいサロンのご案内

鈴が峰社協が主催する「仲間作りの場」です

囲碁・将棋クラブ	火・木・土・日 13:00～16:00
大きな声で歌う会	第一月曜日 10:30～12:00
麻雀倶楽部	第一・第三月曜日 13:00～16:00
みどりの会	第二土曜日 16:00～17:00
子育てふれあい広場	第三月曜日 9:30～12:00
によきによき	受付は11時まで
ピンポン教室	第二・第四火曜日 10:30～12:00
どんぐりウォーク	第四木曜日 場所・時間はその都度
年輪会カラオケ教室	第三金曜日 10:00～12:00
折り紙教室	第二木曜日 10:00～12:00
いきいき体操教室	第二・第四金曜日 10:30～11:30

\* お問い合わせは 金曜日の午前中に 鈴が峰会館 (Tel・Fax 209-0331)まで お気軽にどうぞ

鈴が峰いきいきふれあいサロン

「わがまち鈴が峰で元気に生きよう！」講座

♪ 音楽あふれるまち鈴が峰 ♪

全盲のピアニスト 三浦裕美さんピアノコンサート

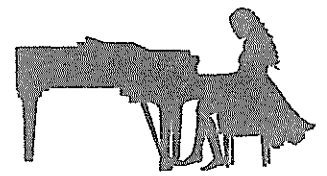
日時: 3月26日(土)11:00～13:00

場所: 鈴が峰会館

会費: 300円

申込: 各担当民生委員まで

どなたでもご自由にご参加下さい



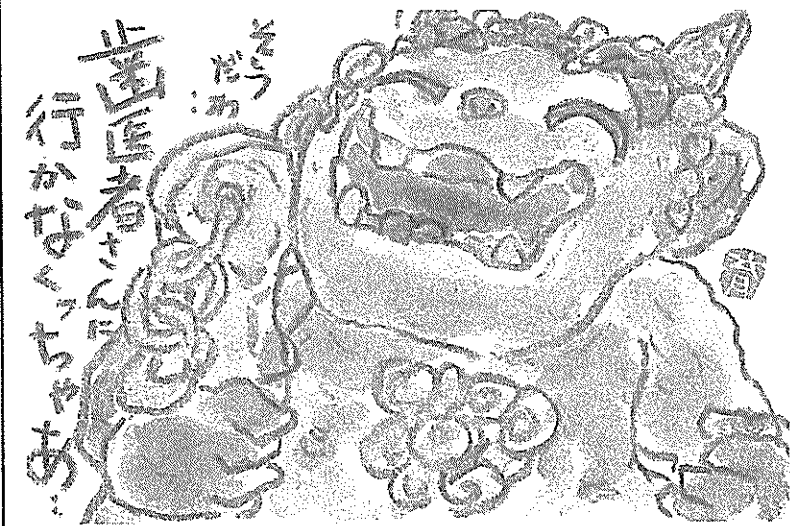
「ドングリウォーク」

28年度の行動計画を決めます。

行ってみたいところ、もう一度行きたいところを書き出して来て下さい。あと、ミニウォークで井口台を巡ります。

日時: 2月25日(木) 10:00 集合場所: 鈴が峰会館

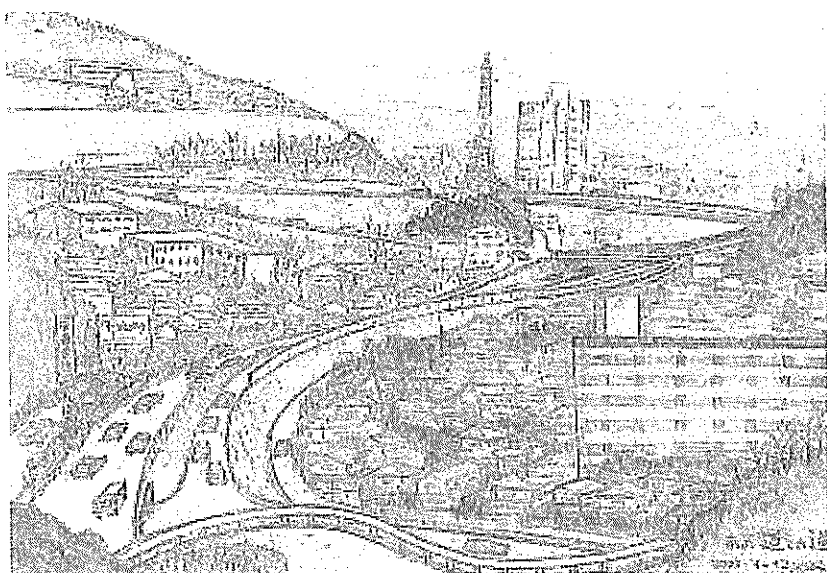
携行品: 筆記用具、飲み物、帽子、タオル



作 尾上 育子さん

「あの道 この道」

この絵は公園より少し左へ下った所から見た、田方橋を中心にいろいろな方向へ繋がっている道を見たものです。「車の流れを見ていると、いろいろと思いがひろがり、飽きないですね」と平山は言い、なぜか、平櫛田中作の「あの道この道」を思いだし口ずさむという。



わがまち鈴が峰

鈴が峰小学校4階ふるさと美術室より

スケッチの平山文俊さん(故人・草津梅が台)とスチールの淵上彬さん(ガーデンハウス)による

平櫛田中作 「心の道」

子ども叱るな 来た道じゃ 年寄り 笑うな 往く道じゃ  
来た道 往く道 ひとり道 みんな来た道 往く道 じゃ  
これから通る 今日の道 通りなおしの きかぬ

